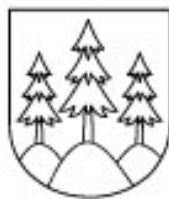




# Zprávy z Mladkova

2016

4. čtvrtletník  
(číslo 8)



## Slovo úvodem

Vážení spoluobčané, milí čtenáři,

součástí každé obce jsou drobné sakrální památky. Kříže, kapličky, sochy, svaté obrázky a boží muka. Objekty, které všichni dobře známe a které denně míváme při cestě do práce nebo do školy. Objekty, které jsou s našimi životy spojeny od narození a které snad budou stát ještě dlouho po naší smrti. Bez ohledu na to, komu tyto památky dnes patří, všichni je vnímají jako součást obce nebo spíše kultury, která se předává v obci z generace na generaci. Bez pravidelné údržby by se tyto památky během několika let změnily v zarostlou hromadu kamení. Často stačí vysekat nálet, oškrabat mech nebo doplnit vypadlý kámen.

Děkujeme všem, kteří občas vytrhají vrostlou trávu mezi kameny, odhodí spadlou větev či dají do vázy kytku lučních květů. Všichni společně tak prodlužují život i poselství těchto památek. Ty měly v minulosti jedno společné, krátké zastavení uprostřed těžkého dne a tichou modlitbu na důkaz víry a lásky.

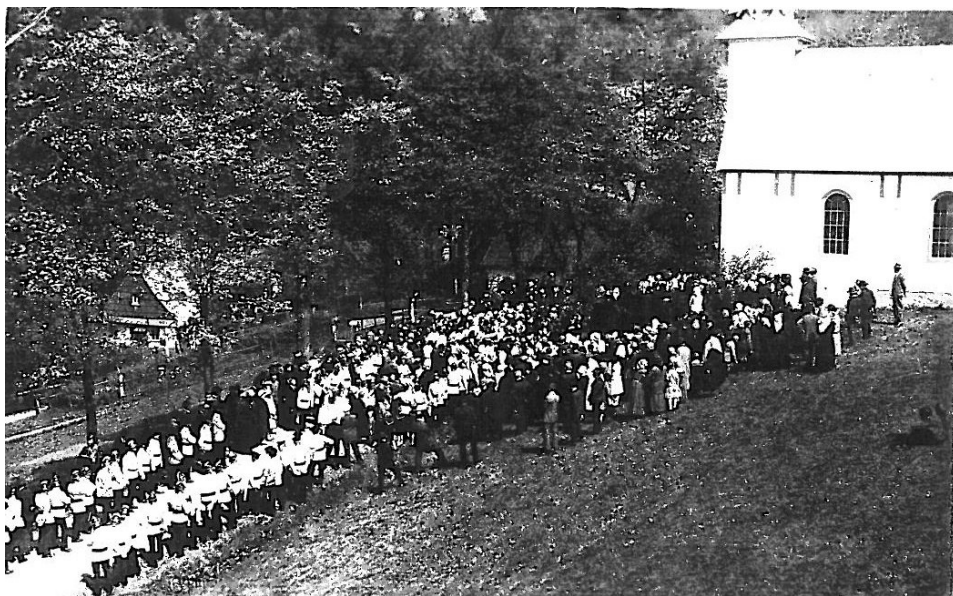
Opět děkujeme všem přispěvatelům za jejich pravidelné příspěvky a těšíme se na ně i v dalším roce. Přejeme Vám všem poklidné prožití adventního času, radostné Vánoce a v novém roce hlavně zdraví a spoustu sil.

---

Titulní strana – Kaple Panny Marie v Petrovičkách

## Kaple v Petrovičkách

Kaple byla vybudována v r. 1925 a zasvěcena Panně Marii ustavičné pomoci. Sloužila místním, avšak po válce a odsunu německého obyvatelstva se přestala pravidelně využívat, chátrala a vandalové se postarali o další devastaci. Rozsáhlé opravy vyprovokovala žádost o prodej kaple se záměrem vybudovat z ní rekreační chatu. Podle stručných poznámek p. Josefa Páchy, který si je první roky vedl, se s opravami začalo v dubnu r. 1994 položením přívodního kabelu, zřízením pojistkové a rozvodné skříně.



Vzpomínka na vysvěcení kaple v Německých Petrovičkách 26. 5. 1929

(fotoarchiv Josefa Kaláška ml.)

Uvnitř objektu byla vykopána a odvezena zemina do hloubky 80 cm, nahrazena kamenem, štěrkem a podkladním betonem. Opravil se strop, oškrabala stará malba. Velmi náročné bylo podřezání zdiva a provedení izolace. Vnitřní omítku bylo nutno místy odstranit až do výše 1,5 metru a znovu nahodit. Původní venkovní omítky byla otlučena, nahrazena novou a 2x natřena barvou. Škrabal a čistil se eternit,

3x natíraly podhledy. Byla zhotovena nová stříška pod věží, věž pokryta měděným plechem, opatřena hromosvodem. Ve věži jsou tři nová okénka. Kolem kaple byly provedeny terénní úpravy, vykopány keře, opraveno venkovní schodiště.

Mezi dvojitá skla oken byla, podle návrhu akademického malíře pana Aleše Lamra, vkládána barevná fólie – jednotlivá okna symbolizují čtyři roční období. Bohužel fólie byla špatné kvality, takže především na jižní straně se sluncem znehodnotila. Na barevná okna nebyly a nejsou peníze (asi 25 tisíc korun na jedno). Z ateliéru p. Lamra pochází i oltářní kříž. Rovněž navrhl stropní lustr a mříže u vstupních dveří. Práce uvnitř kaple pokračovaly na kůru – položením nové podlahy, zhotovením schodiště a nového obložení čela kůru. Na závěr bylo do věže nainstalováno elektrické zvonění a osvětlení oltářního kříže.



(historické foto z kroniky obce)

Do r. 1997, kdy zápisy p. Páchy končí, bylo proinvestováno za materiál a odborné práce celkem 319 868,- Kč. Peněžními i materiálními dary (např. dřevo, elektroinstalace, plech a lepenka) se na této stavbě podíleli občané Mladkova, Vlčkovice, Petroviček i Lichkova, kteří rovněž odpracovali 1376 hodin, a to zcela zdarma. Obecní úřad Mladkov přispěl 30 000,- Kč na měděný plech.



V nově opravené kapli se první bohoslužba slova konala po Vánocích 2002. Pozvání přijali místní chalupáři a lidé, kteří se o zdar díla zasloužili. S O. Baschantem si zazpívali koledy a přijali novoroční požehnání. Po dalších drobných úpravách byla kaple v květnu 2004 znovu vysvěcena O. biskupem Josefem Kajnekem z Hradce Králové. Slavnostní mši svatou doprovázeli muzikanti a zpěváci z Nekoře. Od té doby se zde občas konají bohoslužby, koncerty i svatby.

(foto: Marie Rousová)

V současné době je kaple majetkem Římskokatolické farnosti v Králíkách a o údržbu okolí se vzorně starají místní chalupáři – rodina Faltejskova. Z koncertů o Silvestru a na Velikonoce se již stala tradice.

**I letos v této kapli zahraje Michaela Málková, a to 31. prosince v 17.15 hodin.**

Přejeme všem, aby zde našli místo k rozjímání a zastavení v uspěchaném čase.  
Marie Rousová

Vážení spoluobčané a chalupáři,

přiblížil se konec roku 2016 a tak bych zhodnotil jeho průběh, co se nám podařilo a co ne.

V loňském roce jsme využily dobíhající dotační program 2007-2013. Základní a Mateřská škola získala v soutěži Domestos výhru v částce 300 tis. Kč a zastupitelstvo obce schválilo provedení celkové rekonstrukce sociálního zařízení v patře školy pro dívky i chlapce s částkou z rozpočtu obce také 300 tis. Kč. Sociálky byly dokončeny o prázdninách 2016.

Je nové dotační období 2014-2020, ale jeho začátek je velice těžkopádný, docela nepřehledný a již není tak výhodný jako předešlá období. Orientovali jsme se tedy na dotační programy národní a uspěli jsme na dotačním titulu pro sakrální památky s rozhodnutím Ministerstva zemědělství ČR ve výši 239 903 Kč, které dorazilo až v červnu 2016 a ukončení díla včetně všech dokladů muselo být do 30. 9. 2016. Vzhledem k podmínkám výběrových řízení, dále pro zhotovitele zajištění pískovcových bloků, to byl termín téměř nemožný. Také jste si všimli, že i v okolí se tyto památky restaurovali a byla velká poptávka po řemeslnících. Zdárně se nám podařilo dokončit „Restaurování sakrálních památek na turistické stezce v Petrovičkách u Mladkova“ a uvést je do téměř původní podoby. Jednalo se o „Kalvárii u čp. 1“ v Petrovičkách z roku 1840 a „Kříž Josefa Zuigeeho“ na přechodu do Polska z roku 1777 za celkovou cenu 362 630 Kč. Restaurování provedl MgA. Jan Miklica. Jako třetí v tomto roce jsme zrestaurovali poničená „Boží muka“ od čp. 134 a přemístili jsme je do parku z dotací od Sdružení obcí Orlicka ve výši 86 000 Kč a celková cena díla je 124 000 Kč. Restaurování by také potřebovala socha sv. Jana Nepomuckého na Hinterwinklku.

V současné době probíhá rekonstrukce a dostavba Hasičské zbrojnice čp. 29 v Mladkově v hodnotě necelých 2,5 mil. Kč. I tato akce se začala realizovat až na podzim z důvodů podmínek dotací a ještě stále pokračuje a záleží na příznivém počasí. Ve Vlčkovících jsme měli realizovat obnovu veřejného osvětlení za cenu 329 598 Kč, která se zdržuje vzhledem ke změně projektu pro ČEZ, který nebyl zpracován v souladu s platnými normami, a tak se nám tato akce přesune do roku 2017.

Zastupitelstvo obce přesunulo na příští rok opravu komunikace od elektrárny na Lichkov pro zhotovení díla za lepších povětrnostních podmínek. Jedná se o vycházkový okruh a obec Lichkov provede také opravu na svém katastru.

Ve stadiu přípravy a podání žádosti o dotaci je budova obecního úřadu čp. 95, provedení hydroizolace, zateplení, výměna oken a fasádních prvků po vzoru na budově základní školy s dotací v pravděpodobné výši 400 tis. Kč z uznatelných nákladů, které jsou 1 mil. Kč.

Komunikace a chodníky v obci. Ve stadiu projektové přípravy je zhotovení a oprava chodníků od odbočky k zastávce ČD až na náměstí. Tato akce musí být zhotovena v souběhu s plánovanou opravou komunikace II/311 Jablonné n. O. - Mladkov a doufám, že se nám podaří prosadit osazení obrubníků za cenu stavby silnice a na nás zbudou jen chodníky.

Potěšující je také skutečnost, že se přihlásili noví zájemci o výstavbu rodinných domů v Mladkově a ve Včkovcích. Dvě stavby již probíhají a další tři by měly být zahájeny v příštích dvou letech.

Všem, kteří se podíleli na podpoře veřejných aktivit patří velký dík.

S blížícími se Vánocemi a začátkem nového roku 2017 Vám, Vaším rodinám, přátelům a blízkým přeji příjemné, veselé a pohodové prožití vánočních svátků a v novém roce 2017 štěstí, zdraví, pracovní a osobní úspěchy, splněná přání a stále jasné, bezpečné nebe nad námi.

Teodor Šmok  
starosta

### **Fotografie opravených sakrálních památek**



#### **Kalvárie u čp. 1 Petrovičky**

– vlevo zničené sochy, usekané hlavy; vpravo stav dnes



#### **Kříž Josefa Zuigeeho (na hraničním přechodu)**

– vlevo stav před opravou, vpravo stav dnes





### **Boží muka u čp. 134**

- vlevo stav před opravou, vpravo stav dnes

(foto: Teodor Šmok)



## *Z jednání ZO*

### **Zápis č. 6 z jednání zastupitelstva obce Mladkov ze dne 31. 8. 2016**

#### **Zastupitelé:**

Bc. Lada Hejtmánková (1), Martina Jirčíková (2), Josef Kalášek (3), Alena Kotyzová (4), Bohuslav Matouš (5) - omluven, Zbyněk Severýn (6), Ing. Roman Studený (7), Teodor Šmok (8), Renáta Vágnerová (9)

#### **Hlasování zastupitelů: A pro, N proti, Z zdržel se hlasování Pokud není uvedeno jinak, ZO hlasovalo jednomyslně.**

Následovala zpráva o činnosti Obecního úřadu za uplynulé období, kterou přednesl starosta obce v těchto bodech: - probíhají jednání k rekonstrukci hasičské zbrojnice - připravuje se výzva k podání nabídky na rekonstrukci - v řešení je oprava cesty pod skálou k Lichkovu - jsou připraveny nové smlouvy k prodeji pozemků - byla vyhodnocena anketa Kompostéry

#### **Organizační záležitosti obce**

##### **a) Revokace usnesení**

Vzhledem k letošní novele zákona č. 128/2000 Sb. o obcích, která zpřísnila podmínky pro pronájem a prodej pozemků je nutné revokovat usnesení o prodeji pozemků pro stavbu rodinných domů. Byla oslovena Mgr. Hamplová pro zpracování návrhů smluv a záměru prodeje a k dnešnímu dni jsou obci k dispozici. Všechny smlouvy co nebyly uzavřeny do 1. 7. 2016 je nutno revokovat. Starosta obce navrhuje k revokaci tato usnesení:

69/2014 – zveřejnění záměru pronájmu a prodeje p.p.č. 3 v k.ú. Vlčkovice o výměře 2555 m<sup>2</sup> za účelem výstavby 2 rodinných domů k trvalému bydlení.

81/2015 – zveřejnění záměru prodeje p.p.č. 42/1 a p.p.č. 30/6 v k.ú. Mladkov

94/2015 – pronájem p.p.č. 42/1 v k.ú. Mladkov panu █████ na období 1 roku a uzavření smlouvy o smlouvě budoucí kupní za účelem výstavby RD

95/2015 – pronájem p.p.č. 30/6 v k.ú. Mladkov panu █████ na období 1 roku a uzavření smlouvy o smlouvě budoucí kupní za účelem výstavby RD

104/2015 – změnu smlouvy na pronájem na smlouvu o smlouvě budoucí kupní na prodej pozemku se základní sazbou 5,- Kč/m<sup>2</sup> a sankcemi uvedenými v zásadách prodeje pozemků

46/2016 – zveřejnění záměru prodeje p.p.č 42/2,4 v k.ú, Mladkov o celkové výměře 355 m<sup>2</sup> za účelem výstavby RD

58/2016 – zveřejnění záměru prodeje p.p.č. 31/4 o výměře 260 m<sup>2</sup> a p.p.č. 47/2 zahrada o výměře 67 m<sup>2</sup> v k.ú. Vlčkovice

**Zastupitelstvo obce schvaluje revokaci usnesení č. 69/2014, 81/2015, 94/2015, 95/2015, 104/2015, 46/2016, 58/2016.**

#### **b) Příspěvek Sdružení obcí Orlicko**

Sdružení obcí Orlicko předkládá Smlouvu o poskytnutí mimořádného členského příspěvku. Příspěvek je určen na realizaci projektu „Objekt informačního a sociálního zázemí Lyžařské běžecké oblasti Buková hora-Suchý vrch - osazení vodního zdroje odradonovacím zařízením“. Výše příspěvku obce Mladkov činí 2.832,- Kč.

**Zastupitelstvo obce schvaluje poskytnutí mimořádného členského příspěvku Sdružení obcí Orlicko ve výši 2.832,- Kč.**

#### **c) Oznámení o návrhu zprávy UP Studené**

MěÚ Žamberk předkládá obci Oznámení o návrhu zprávy Územního plánu obce Studené. Ze strany obce Mladkov žádné připomínky nejsou. Starosta obce předkládá tuto zprávu zastupitelům na vědomí.

**Zastupitelstvo obce bere na vědomí návrh zprávy o uplatňování Územního plánu obce Studené.**

#### **d) Kompostéry**

Starosta obce informoval přítomné o výsledku Ankety na pořízení kompostérů. O kompostér projeví do dnešního dne zájem 136 domácností. Opožděné žádosti jsou i nadále přijímány na obecním úřadě. O pořízení kompostérů uvažuje také obec Lichkov a město Králíky. Starosta obce doporučuje zastupitelům zvážit pořízení štěpkovače, který by byl pro občany k zapůjčení a podpořit tím efektivnější zpracování dřevěného odpadu. Dotace na pořízení štěpkovače je 85% z jeho ceny. Starosta obce navrhuje udělat poptávku na pořízení štěpkovače.

**Zastupitelstvo obce bere na vědomí informaci o výsledku Ankety na pořízení kompostérů a informaci o možnosti pořízení štěpkovače.**

### **Majetkové operace, rozpočet**

#### **a) Záměr prodeje pozemků na stavbu RD**

Z důvodu výše uvedených revokací usnesení zastupitelstva obce navrhuje starosta obce, zveřejnit dle nových podmínek záměr prodeje těchto pozemků: p.p.č. 3/2 o výměře 1223 m<sup>2</sup> v k.ú. Vlčkovice, p.p.č. 2/4 o výměře 168 m<sup>2</sup> v k.ú. Vlčkovice, p.p.č. 5/2 o výměře 1476 m<sup>2</sup> v k.ú. Mladkov, p.p.č. 30/6 o výměře 669 m<sup>2</sup> v k.ú. Mladkov, p.p.č. 42/1 o výměře 1087 m<sup>2</sup> v k.ú. Mladkov, p.p.č. 42/2 o výměře 262 m<sup>2</sup> v k.ú. Mladkov, p.p.č. 42/4 o výměře 93 m<sup>2</sup> v k.ú. Mladkov. Všechny uvedené pozemky budou zveřejněny záměrem č. 5 na úřední desce. Záměr č.5 je přílohou č. 2 zápisu ze zasedání.

**Zastupitelstvo obce schvaluje záměr prodeje pozemků č. 5 pro výstavbu RD v k.ú. Mladkov a Vlčkovice.**

#### **b) Dodatek smlouvy Líšnická a.s.**

Vzhledem k pozemkovým úpravám s účinností od 1.1.2016 došlo ke změnám v číslování pozemků a úpravě plošných výměr, předkládá společnost Líšnická a.s. Dodatek č. 1 ke smlouvě č. 406/2012 ke schválení zastupitelstvu obce.

**Zastupitelstvo obce schvaluje Dodatek č. 1 ke smlouvě č. 406/2012 se společností Líšnická a.s..**

**Zastupitelstvo obce pověřuje starostu obce k podpisu Dodatku č. 1 ke smlouvě č. 406/2012.**

### **c) Žádost o pronájem neb. prostor Lesy ČR**

Společnost Lesy ČR žádá o pronájem prostor v obci pro kancelář pro lesního technika. Starosta obce navrhuje pronajmout místnost v budově zdravotního střediska, bývalou ordinaci dětské lékařky za cenu 200 Kč/m<sup>2</sup> /rok a služby.

**Zastupitelstvo obce schvaluje záměr pronájmu ordinace po dětské lékařce pro Lesy ČR s cenou za pronájem 200,- Kč/m<sup>2</sup> /rok.**

### **d) Žádost o opravu plochy u čp. 16 a 20**

Majitelé bytů u čp. 16 a 20 žádají o opravu asfaltové plochy před bytovkou a osazení žlábků. Jedná se o cca 120 m<sup>2</sup>. Zastupitelé navrhují řešit opravu plochy, až se bude opravovat některá z komunikací bez osazení žlabů. Starosta obce zašle žadatelům odpověď.

**Zastupitelstvo obce bere na vědomí žádost o opravu plochy u čp. 16 a 20.**

### **e) Žádosti o byt**

Obec obdržela dvě žádosti o přidělení bytu. Nejprve od sl. ■■■ a p. ■■■ a poté od p. ■■■. V současné době je volný byt v čp. 133 po paní zubařce, který je možno pronajmout s podmínkou výpovědi pro zajištění bydlení pro lékaře. Zastupitelé navrhují hlasovat o žádosti dle pořadí, dle kterého byly žádosti doručeny.

**Zastupitelstvo obce schvaluje přidělení bytu v čp. 133 sl. ■■■ a p. ■■■, podmínkou výpovědi bude nutnost zajištění bydlení pro lékaře.**

### **f) Výstavba domu čp 29 - Dům hasičů**

#### **a) zadávací dokumentace**

Místostarosta obce předkládá zastupitelům zadávací dokumentaci pro rekonstrukci hasičské zbrojnice. Dokumentace obsahuje: vlastní výzvu, technická specifikace – projekt, výkaz výměr, vzor titulního listu nabídky, vzor čestného prohlášení. Tyto dokumenty budou poskytnuty zhotovitelům k předložení nabídky k provedení díla.

**Zastupitelstvo obce schvaluje zadávací dokumentaci k rekonstrukci hasičské zbrojnice.**

#### **b) oslovení zhotovitelů**

V souvislosti s plánovanou rekonstrukcí hasičské zbrojnice starosta obce navrhuje oslovit 5 zhotovitelů stavby: P. Františka Melichara, p. Tomáše Novotného, fy. Vakstav, p. Zbyňka Pištu, fy. Rekos Ševčík s.r.o. pro vytvoření cenové nabídky na zhotovení díla.

**Zastupitelstvo obce schvaluje oslovení zhotovitelů pro akci „Rekonstrukce hasičské zbrojnice“: P. Františka Melichara, p. Tomáše Novotného, fy. Vakstav, p. Zbyňka Pištu, fy. Rekos Ševčík s.r.o..**

#### **c) komise pro výběr zhotovitele**

Starosta obce do komise pro výběr zhotovitele navrhuje: p. Teodora Šmoka, p. Bohuslava Matouše a pí. Ladu Hejtmánkovou. Komise provede dne 12.9.2016 výběr zhotovitele stavby z předložených nabídek zhotovitelů na základě nejnižší nabídkové ceny.

**Zastupitelstvo obce schvaluje komisi pro výběr zhotovitele ve složení: Teodor Šmok, Bohuslav Matouš, Lada Hejtmánková.**

### **c) Rozpočtové záležitosti**

Účetní obce předkládá zastupitelstvu obce ke schválení rozpočtovou změnu č. 6/2016 ze dne 31.8.2016. Místostarosta obce seznámil s obsahem a důvodem rozpočtových změn zastupitele obce. Rozpočtová změna tvoří přílohu č. 3 tohoto zápisu.

**Zastupitelstvo obce schvaluje rozpočtovou změnu č. 6/2016.**

### **Došlé spisy a žádosti**

#### **a) Rekonstrukce komunikace k Lichkovu**

Starosta obce seznámil přítomné s plánovanou opravou cesty pod skálou k Lichkovu. Jsou uvažovány dvě varianty šíře a to 2,4 m a 2,8 m. Dále předkládá cenovou nabídku fy. Strabag na rekonstrukci cesty k Lichkovu za cenu 246.000,- bez DPH u varianty šíře 2,4 m. V současné době obec očekává druhou cenovou nabídku. Rekonstrukce je projednána i se starostou obce Lichkov, která plánuje se k rekonstrukci připojit a tím opravit celou komunikaci.

**Zastupitelstvo obce bere na vědomí informace o rekonstrukci komunikace k Lichkovu.**



### **b) Malované mapy**

Společnost Malované mapy nabízí obci možnost vytvoření malované mapy regionu obce. Zastupitelé se shodli na tom, že by to mělo smysl v případě vytvoření malované mapy pouze obce.

**Zastupitelstvo obce bere na vědomí nabídku společnosti Malované mapy.**

### **c) Informace o dopisu**

Starosta obce informoval zastupitele o doručení dopisu od p. [REDAKCE] a odpovědi, která byla tazateli odeslána.

**Zastupitelstvo obce bere na informace o doručení dopisu.**

### **d) Kotlíková dotace**

Pardubický kraj zaslal obci informaci o vyhlášení druhé výzvy tzv. Kotlíkové dotace. Tato byla vyhlášena 26. srpna 2016. Příjem žádostí bude možný pouze osobně a bude zahájen dne 3. října 2016 v 7.00h. Informace bude zveřejněna na webu obce. Bližší informace je možné získat na webových stránkách Pardubického kraje nebo na obecním úřadě.

**Zastupitelstvo obce bere na vědomí informace o vyhlášení druhé výzvy Kotlíkové dotace.**

### **e) Parkové úpravy**

Starosta obce oslovil projektanta Miroslava Švestku ke zpracování projektu pro plánované parkové úpravy, projekt je nutný pro stavební povolení. Odhadovaná cena je 30 tisíc Kč za projekt a 10 tisíc Kč za zaměření.

**R. Vágnerová** – upozornila, že ve zpracované studii je navrženo velké množství listnatých stromů a bude problémový úklid těchto prostor.

**T. Šmok** – úpravy osazení budou řešeny v rámci zpracování projektu

**Zastupitelstvo obce schvaluje zhotovení projektu na ozelenění parků projektantem Miroslavem Švestkou za cenu 30 tisíc Kč.**

### **Diskuse:**

V diskusi zastupitelé řešili problémový přívod vody do rybníku Kavčák, vytvoření informační cedule na Rozinkovou louku a opravu osvětlení ve Vlčkovcích.

## **Zápis č. 7 z jednání zastupitelstva obce Mladkov ze dne 19. 9. 2016**

### **Zastupitelé:**

Bc. Lada Hejtmánková (1), Martina Jirčíková (2), Josef Kalášek (3), Alena Kotyzová (4) - omluvena, Bohuslav Matouš (5) - omluven, Zbyněk Severýn (6), Ing. Roman Studený (7), Teodor Šmok (8), Renáta Vágnerová (9)

**Hlasování zastupitelů: A pro, N proti, Z zdržel se hlasování**

**Pokud není uvedeno jinak, ZO hlasovalo jednomyslně.**

### **Výběr zhotovitele na rekonstrukci hasičárny**

V souladu s usnesením z posledního jednání zastupitelstva obce bylo pro akci „Rekonstrukce hasičské zbrojnice“ osloveno 5 firem: Vakstav s.r.o. Jablonné nad Orlicí, REKOS s.r.o. Žamberk, František Melichar Mladkov, Tomáš Novotný Mladkov, Zbyněk Pišťáček Pardubice. Z výzvy odstoupila firma Vakstav s.r.o. a firma REKOS s.r.o.. Obec obdržela tři nabídky od těchto zhotovitelů: František Melichar s nabídkovou cenou 2.888.949,20 Kč, Tomáš Novotný s nabídkovou cenou 2.496.410,30 Kč, Zbyněk Pišťáček s nabídkovou cenou 3.301.408,30 Kč. Všechny tři nabídky splnily podmínky stanovené ve výzvě.

Komise pro výběr zhotovitele doporučuje ke schválení zastupitelstvu nejnížší cenovou nabídku pana Tomáše Novotného s nabídkovou cenou 2.496.410,30 Kč s DPH.

**Zastupitelstvo obce schvaluje zhotovitele akce „Rekonstrukce hasičské zbrojnice“ pana Tomáše Novotného, IČ: 68471378, Mladkov čp. 49 s nabídkovou cenou ve výši 2.496.410,30 Kč s DPH a pověřuje starostu obce k podpisu smlouvy o dílo.**

### **Cesta u skály**

Starosta obce seznámil zastupitelstvo s obdrženou cenovou nabídkou na rekonstrukci cesty u skály v šíři 2,8m cena činí 210.862,- Kč s DPH bez postřiku asfaltovou penetrací. Předběžný možný termín rekonstrukce je měsíc říjen, ovšem z důvodu požadovaných teplot pro provedení postřiku asfaltovou penetrací se zastupitelé shodli provést rekonstrukci kompletně včetně postřiku až na jaře příštího roku. Do té doby bude rozhodnuto o šíři komunikace, způsobu zamezení volného průjezdu vozidel a osazení dopravních značek.

**Zastupitelstvo obce odkládá rekonstrukci cesty u skály do rozpočtu roku 2017.**

### **Diskuse:**

V diskusi zastupitelé řešili prvky fasády provedení zateplení budovy obecního úřadu, která je plánována v příštím roce.

## **Zápis č. 8 z jednání zastupitelstva obce Mladkov ze dne 26. 10. 2016**

### **Zastupitelé:**

Bc. Lada Hejtmánková (1), Martina Jirčíková (2), Josef Kalášek (3), Alena Kotyzová (4), Bohuslav Matouš (5), Zbyněk Severýn (6), Ing. Roman Studený (7) - omluven, Teodor Šmok (8), Renáta Vágnerová (9)

**Hlasování zastupitelů: A pro, N proti, Z zdržel se hlasování**

**Pokud není uvedeno jinak, ZO hlasovalo jednomyslně.**

### **Oprava zápisu**

Vzhledem k chybně uvedenému číslu usnesení v zápise č. 5 ze dne 12.7.2016 starosta obce navrhuje zastupitelů schválení opravy čísla usnesení na číslo 60/2016 z čísla 62/2016.

**Zastupitelstvo obce schvaluje opravu zápisu ze zasedání č. 5 v čísle usnesení.**

### **Pozemková úprava v k.ú. Mladkov**

Starosta obce seznámil ZO s postupem při komplexních pozemkových úpravách obci a k.ú. Mladkov.

**Zastupitelstvo obce bere na vědomí informaci o postupu pozemkových úprav.**

### **Prodeje pozemků na stavbu RD**

#### **Žádost p. [redacted]**

P. [redacted] podal žádost č.j. 402/2016 dne 7.9. 2016 o koupi p.p.č. 42/1 o výměře 1087 m<sup>2</sup> v k.ú. Mladkov na stavbu RD pro trvalé bydlení. Záměr č.5/2016 byl zveřejněn od 5.9.2016 do 21.9.2016 a nepřihlásil se jiný zájemce a jedná se o občana obce Mladkov.

**Zastupitelstvo obce schvaluje smlouvu o prodeji pozemku parc.č. 42/1 v k.ú. Mladkov panu [redacted] za podmínek zveřejněného záměru; odůvodnění odchylky od ceny v místě a čase obvyklé - Obec jako jednotka územní samosprávy odůvodňuje v souladu s ustanovením § 39, odst.2 zák.č. 128/2000 Sb. o obcích (obecní zřízení) variantní kupní cenu sjednanou nižší, než je cena v místě a čase obvyklá, tím, že je zájmem obce vytvořit podmínky pro výstavbu RD určených k trvalému bydlení, a tím podpořit trend zachování, event. zvyšování počtu občanů obce v následujících letech.**

#### **Žádost p. [redacted]**

P. [redacted] podal žádost č.j. 406/2016 ze dne 8.9.2016 o koupi p.p.č. 42/2 o výměře 262 m<sup>2</sup> a p.p.č. 42/4 o výměře 93 m<sup>2</sup> v k.ú. Mladkov na výstavbu RD k trvalému bydlení. Záměr č.5/2016 byl zveřejněn od 5.9.2016 do 21.9.2016 a nepřihlásil se jiný zájemce, jedná se o občana obce Mladkov.

**Zastupitelstvo obce schvaluje smlouvu o prodeji pozemku parc.č. 42/2 a 42/4 v k.ú. Mladkov panu [redacted], za podmínek zveřejněného záměru; odůvodnění odchylky od ceny v místě a čase obvyklé - Obec jako jednotka územní samosprávy odůvodňuje v souladu s ustanovením § 39, odst.2 zák.č. 128/2000 Sb.**

**o obcích (obecní zřízení) variantní kupní cenu sjednanou nižší, než je cena v místě a čase obvyklá, tím, že je zájmem obce vytvořit podmínky pro výstavbu RD určených k trvalému bydlení, a tím podpořit trend zachování, event. zvyšování počtu občanů obce v následujících letech.**

#### **Žádost p. [REDAKCE]**

P. [REDAKCE] podal žádost č.j. 410/2016 ze dne 19.9.2016 o koupi p.p.č. 30/6 o výměře 669 m<sup>2</sup> v k.ú. Mladkov na stavbu RD pro trvalé bydlení. Záměr č.5/2016 byl zveřejněn od 5.9.2016 do 21.9.2016, nepřihlásil se jiný zájemce a jedná se o občana obce Mladkov.

**Zastupitelstvo obce schvaluje smlouvu o prodeji pozemku parc.č. 30/6 v k.ú. Mladkov panu [REDAKCE], za podmínek zveřejněného záměru; odůvodnění odchylky od ceny v místě a čase obvyklé - Obec jako jednotka územní samosprávy odůvodňuje v souladu s ustanovením § 39, odst.2 zák.č. 128/2000 Sb. o obcích (obecní zřízení) variantní kupní cenu sjednanou nižší, než je cena v místě a čase obvyklá, tím, že je zájmem obce vytvořit podmínky pro výstavbu RD určených k trvalému bydlení, a tím podpořit trend zachování, event. zvyšování počtu občanů obce v následujících letech.**

#### **Žádost p. [REDAKCE]**

P. [REDAKCE] podal žádost č.j. 421/2016 ze dne 15.9.2016 o koupi p.p.č. 5/2 o výměře 1476 m<sup>2</sup> v k.ú. Mladkov na stavbu RD pro trvalé bydlení. Záměr č.5/2016 byl zveřejněn od 5.9.2016 do 21.9.2016, nepřihlásil se jiný zájemce a může být pozemek prodán i žadateli, který není občanem Mladkova.

**Zastupitelstvo obce schvaluje smlouvu o prodeji pozemku parc.č. 5/2 v k.ú. a obci Mladkov panu [REDAKCE], za podmínek zveřejněného záměru; odůvodnění odchylky od ceny v místě a čase obvyklé - Obec jako jednotka územní samosprávy odůvodňuje v souladu s ustanovením § 39, odst.2 zák.č. 128/2000 Sb. o obcích (obecní zřízení) variantní kupní cenu sjednanou nižší, než je cena v místě a čase obvyklá, tím, že je zájmem obce vytvořit podmínky pro výstavbu RD určených k trvalému bydlení, a tím podpořit trend zachování, event. zvyšování počtu občanů obce v následujících letech.**

#### **Žádost p. [REDAKCE]**

Žádost č.j. 422/2016 ze dne 18.9.2016 o koupi p.p.č. 2/4 o výměře 168 m<sup>2</sup> a p.p.č. 3/2 o výměře 1223 m<sup>2</sup> v k.ú. Vlčkovice u Mladkova na výstavbu RD k trvalému bydlení. Záměr č.5/2016 byl zveřejněn od 5.9.2016 do 21.9.2016 a nepřihlásil se jiný zájemce a jedná se o občana obce Mladkov-Vlčkovice.

**Zastupitelstvo obce schvaluje smlouvu o prodeji pozemku parc.č. 2/4 a 3/2 v k.ú. Vlčkovice u Mladkova a obci Mladkov panu [REDAKCE], za podmínek zveřejněného záměru; odůvodnění odchylky od ceny v místě a čase obvyklé - Obec jako jednotka územní samosprávy odůvodňuje v souladu s ustanovením § 39, odst.2 zák.č. 128/2000 Sb. o obcích (obecní zřízení) variantní kupní cenu sjednanou nižší, než je cena v místě a čase obvyklá, tím, že je zájmem obce vytvořit podmínky pro výstavbu RD určených k trvalému bydlení, a tím podpořit trend zachování, event. zvyšování počtu občanů obce v následujících letech.**

#### **Pronájem nebytových prostor**

##### **Žádost o pronájem neb. prostor Lesy ČR**

Společnost Lesy ČR žádá o pronájem prostor v obci pro kancelář pro lesního technika. Starosta obce navrhuje pronajmout místnost v budově zdravotního střediska. Starosta obce navrhuje místnost pronajmout za cenu 200 Kč/m<sup>2</sup>/rok a služby. Záměr byl zveřejněn od 5.9.2016 do 21.9.2016 a nikdo jiný zájem neprojevil.

**Zastupitelstvo obce schvaluje pronájem nebytového prostoru společnosti Lesy ČR o výměře 16 m<sup>2</sup> za cenu 200 Kč/m<sup>2</sup> a rok a náklady ne el. energii, vodu a stočné včetně úklidu společných prostorů.**

#### **Žádost pí. [REDAKCE]**

Pí. [REDAKCE] trvá na pronájmu nebytového prostoru v ordinaci po dětské lékárně na provozování kosmetiky a homeopatického poradenství. ZO bere na vědomí platnost usnesení č. 91/2014.

**Zastupitelstvo obce schvaluje cenu za pronájem nebytových prostor pí. V.V. Rybové za cenu 200 Kč/m<sup>2</sup> a rok včetně nákladů na el. energii, vodu a stočné.**

#### **Rozpočtová změna**

Účetní obce předkládá ke schválení rozpočtovou změnu č. 7/2016.

**Zastupitelstvo obce schvaluje rozpočtovou změnu č. 7/2016.**

#### **Počet pracovníků OÚ v zimním období**

V současné době má obecní úřad 7 zaměstnanců: dva na pracovní poměr trvalý, jeden na dobu určitou a čtyři na dohodu s Úřadem práce. V zimním období není zapotřebí takové množství pracovníků. Je možnost prodloužení dohody do konce ledna 2017. SO navrhuje zaměstnat dva pracovníky na trvalý poměr, jednoho na dobu určitou a dva na dohodu s úřadem práce.

**Zastupitelstvo obce schvaluje celkový počet pracovníků na pracovní smlouvu do konce ledna 2017 v počtu max. 5 lidí.**

#### **Smlouva budoucí ČEZ Distribuce Vlčkovice**

ČEZ Distribuce předkládá smlouvu o uzavření budoucí smlouvy o zřízení věcného břemene -služebnosti a smlouva o právu provést stavbu IE-12-2005303/VB/2Vlčkovice – rekonstrukce NN od trafostanice UO 0338 - dodatek č.1.

**Zastupitelstvo obce schvaluje Smlouvu o uzavření budoucí smlouvy o zřízení věcného břemene-služebnosti a smlouva o právu provést stavbu IE-12-2005303/VB/2Vlčkovice – rekonstrukce NN od TS UO 0338 - dodatek č.1 a pověřuje starostu obce k podpisu smlouvy.**

#### **Došlé spisy a žádosti**

##### **Žádost p.**

P. [redacted] podal žádost č.j. 452/2016 o prodloužení nájmu p.p.č. 145/2 v k.ú. Mladkov část 15 m<sup>2</sup>.

**Zastupitelstvo obce schvaluje zveřejnění záměru pronájmu části p.p.č. 145/2 v k.ú. Mladkov o výměře 30 m<sup>2</sup>.**

##### **Žádost pí.**

Pí. [redacted] podala žádost č.j. 276/2016 o koupi pozemků p.č. 31/4 o výměře 260m<sup>2</sup> a 47/2 o výměře 67 m<sup>2</sup> v k.ú. Mladkov od obce Mladkov.

**Zastupitelstvo obce schvaluje záměr prodeje p.p.č. 31/4 a 47/2 v k.ú. Vlčkovice zahrada za nabídkovou cenu 35,- Kč/m<sup>2</sup> a náklady spojené s převodem.**

#### **Diskuse:**

Starosta obce obeznámil zastupitele s nabídkou na odkoupení domu čp. 4- ubytovna za přibližnou cenu 4 mil. Kč.

## **Zápis č. 9 z jednání zastupitelstva obce Mladkov ze dne 23. 11. 2016**

#### **Zastupitelé:**

Bc. Lada Hejtmánková (1), Martina Jirčíková (2), Josef Kalášek (3), Alena Kotyzová (4), Bohuslav Matouš (5), Zbyněk Severýn (6), Ing. Roman Studený (7), Teodor Šmok (8), Renáta Vágnerová (9)

**Hlasování zastupitelů: A pro, N proti, Z zdržel se hlasování  
Pokud není uvedeno jinak, ZO hlasovalo jednomyslně.**

Činnost obecního úřadu – od minulého zasedání se obecní úřad zabýval vyřizováním žádostí na kácení stromů, údržbou stromků v lese, opravou sakrálních památek, rekonstrukcí hasičárny a převzetím hřiště v Dolanech.

### **Výroční zpráva školy za rok 2015-2016**

Ředitelka školy se zúčastnila byla na pracovním a seznámila zastupitele s kompletním zněním výroční zprávy školy za rok 2015-2016. Starosta obce podal návrh na schválení.

**Zastupitelstvo obce schvaluje Výroční zprávu školy za rok 2015-2016.**

### **Inventarizace majetku obce za rok 2016**

Místostarosta obce seznámil přítomné se směrnicí k provedení inventarizace za rok 2016, která obsahuje také složení ústřední inventarizační komise a dílčích inventarizačních komisí. Inventury proběhnou v termínu od 1.12.2016 do 11.1.2017.

**Zastupitelstvo obce schvaluje směrnici č. 1/2016 k provedení inventury za rok 2016.**

**Zastupitelstvo obce schvaluje plán inventur za rok 2016.**

### **OZV č.1/2016–O místním poplatku za odpady**

Starosta obce předkládá zastupitelstvu ke schválení OZV č. 1/2016. Seznámil přítomné se zněním vyhlášky s doplněním o bod v úlevách pro poplatníka, který se dlouhodobě zdržuje mimo obec. A déle u kombinovaného vytápění – pokud topí někdo elektrinou a kombinovaně uhlím bod c) bude slevy poskytnuty ve výši 200,- Kč.

**Zastupitelstvo obce schvaluje Obecně závaznou vyhlášku č. 1/2016, o místním poplatku za provoz systému shromažďování, sběru, přepravy, třídění, využívání a odstraňování komunálních odpadů.**

### **Stočné na rok 2017**

Starosta obce předkládá ke schválení stanovenou výši poplatku za stočné v částce 39,65 Kč/m<sup>3</sup>, 45,60 Kč/ m<sup>3</sup> včetně 15% DPH s účinností od 1.1.2017. Z finanční analýzy která byla zpracována pro žádosti o dotaci při budování s tím, že je uplatněna sleva 10%.

**Zastupitelstvo obce schvaluje výši stočného na rok 2017 ve výši 39,65 Kč/m<sup>3</sup>, 45,60 Kč/m<sup>3</sup> včetně 15% DPH s účinností od 1.1.2017.**

### **Smlouva o právu stavby-Lesy ČR**

Společnost Lesy ČR předkládá zastupitelstvu obce ke schválení smlouvy o právu stavby, Záměrem je rekonstrukce cesty „Bunkrovka Mladkovská“, která se dotýká obecního pozemku č. 1107/1 a požadují tudíž souhlas vlastníka nemovitosti. V diskusi řešeno zastupiteli problémové parkování turistů právě v této části obce. Starosta obce navrhuje řešit prostory pro parkování při pozemkových úpravách.

**Zastupitelstvo obce schvaluje Smlouvu o právu stavby pro Lesy ČR na p.p.č. 1107/1 v k.ú. Mladkov ve vlastnictví obce Mladkov.**

### **Žádost o st.p.č. 85v k.ú. Petrovičky**

Manželé ■■■■ žádají o odprodej st.p.č. 85 o výměře 16 m<sup>2</sup>, pozemek se nachází uvnitř jejich pozemku a vznikl digitalizací pozemků.

**Zastupitelstvo obce schvaluje záměr prodeje st.p.č. 85 v k.ú. Petrovičky u Mladkova ve vlastnictví obce Mladkov o výměře 16 m<sup>2</sup> za účelem narovnání nesouladu v Katastru nemovitostí vedeném v Katastrálním pracovišti Ústí nad Orlicí cenu 150,-Kč/m<sup>2</sup> + DPH a náklady spojené s převodem.**

### **Pronájem KD Vlčkovice**

Pí. ■■■■ žádá o pronájem sálu KD ve Vlčkovicích za účelem konání oslav narozenin a nového roku.

**Zastupitelstvo obce schvaluje pronájem KD ve Vlčkovicích dne 31.12.2016-1.1.2017 pro pí. ■■■■, Včkovice čp. 48 za cenu 900,- Kč a náklady na energie a vodu.**

|   |   |   |   |   |   |   |   |   |
|---|---|---|---|---|---|---|---|---|
| 1 | 2 | 3 | 4 | 5 | 6 | 7 | 8 | 9 |
| A | Z | Z | A | A | A | A | A | A |

### **Tříkrálová sbírka 2017**

Biskupství královéhradecké zaslalo oznámení o Tříkrálové sbírce, která proběhne ve dnech 5 – 12. ledna 2017.

**Zastupitelstvo obce bere na vědomí provedení Tříkrálové sbírky 2017 v obci Mladkov.**

### **Obecní vlajka**

Starosta obce předložil zastupitelstvu grafické návrhy obecní vlajky, zastupitelstvo se nevyslovalo ani pro jeden návrh, ale bere na vědomí úvahu o pořízení obecní vlajky a souhlasí s pokračováním, protože se jedná o dlouhý legislativní proces a oslovení firem o další návrhy.

**Zastupitelstvo obce bere na vědomí úvahu o pořízení obecní vlajky.**

### **Smlouva poplatek Charita 2017**

Obec Mladkov se takto zavazuje poskytnout na podporu fungování sociální služby v Králíkách finanční příspěvek. Příspěvek bude použit na podporu fungování sociální služby – sociální poradenství ve městě Králíky v roce 2017, kdy uvedená služba sociálního poradenství bude poskytována Charitou prostřednictvím občanské poradny.

**Zastupitelstvo obce schvaluje Smlouvu o způsobu spolufinancování příspěvku na podporu fungování sociální služby – sociální poradenství ve městě Králíky v roce 2017.**

### **Smlouva Dodatek č.1**

Pardubický kraj předkládá ke schválení Dodatek č. 1 ke smlouvě o poskytnutí individuální účelové investiční dotace na rekonstrukci požární zbrojnice.

**Zastupitelstvo obce schvaluje Dodatek č.1 k veřejnoprávní smlouvě č. OK5/16/21800 o poskytnutí individuální účelové investiční dotace na výstavbu-rekonstrukci požární zbrojnice pro JSDH obce z rozpočtu Pak v rámci dotačního programu MV-GŘ HZS ČR -2016.**

### **Obnova veřejného osvětlení Vlčkovice**

Společnost ENERGMONTÁŽE Votroubek s.r.o., Jiráskova 318, Rychnov nad Kněžnou předkládá cenovou nabídku na Realizaci obnovy veřejného osvětlení v obci Vlčkovice za cenu dle cenové nabídky č. N16a-0049/1/2 ze dne 7.9.2016 za cenu včetně DPH 329 598,- Kč.

**Zastupitelstvo obce schvaluje Smlouvu o dílo se zhotovitelem ENERGMONTÁŽE Votroubek s.r.o., Rychnov nad Kněžnou na Realizaci obnovy veřejného osvětlení v obci Vlčkovice za cenu včetně DPH 329 598,- Kč.**

### **Rozpočtová změna**

Účetní obce předkládá ke schválení rozpočtovou změnu č. 8/2016. Místostarosta obce seznámil přítomné se zněním rozpočtové změny, která bude přílohou č. 2 zápisu ze zasedání.

**Zastupitelstvo obce schvaluje rozpočtovou změnu č. 8/2016.**

### **Diskuse:**

V diskusi zastupitelé řešili průběh rekonstrukce hasičské zbrojnice, dohodli se provést nad rámec rozpočtu snížení a zateplení stropu, dále rekonstrukci sociálního zařízení a přípravu pro invalidní výtah. V případě získání dotace bude také řešena vlastní technologie výtahu.

Dalším bodem diskuse byl provoz Dětského hřiště za školou, bohužel dochází k ničení zařízení převážně většími dětmi, a proto se zastupitelé dohodli provoz omezit a stanovit podmínky používání hřiště.

Poznámka: Výpisy ze zastupitelstva neprošly jazykovou korekturou. Jedná se o text převzatý z webových stránek obce.



|               |                    |
|---------------|--------------------|
| 17. září      | Petr Bul           |
| 13. října     | Karolína Burdek    |
| 27. listopadu | Viktorie Jirušková |

*Když dobře vychováme děti, musíme se smířit s tím, že se bez nás obejdou.*

*Vlado Müller*

## Jubilanti

|               |                    |        |
|---------------|--------------------|--------|
| 8. října      | Doubínek Josef     | 81 let |
| 15. října     | Sokolíková Alena   | 65 let |
| 18. října     | Hejkerlík Vojtěch  | 88 let |
| 31. října     | Pácha Josef        | 84 let |
| 12. listopadu | Stejskal Vlastimil | 60 let |
| 14. listopad  | Jansa Josef        | 70 let |
| 16. listopad  | Vodičková Hana     | 86 let |
| 12. prosince  | Pešková Iluše      | 88 let |
| 24. prosince  | Pacíková Eva       | 82 let |
| 27. prosince  | Pazdera Václav     | 70 let |
| 29. prosince  | Uhrnerová Božena   | 80 let |

*Jak dlouho žiji, to nezávisí na mně. Ale jestli skutečně žiji, to na mně závisí. Seneca*

## Vzpomínáme

Kočí Miroslav 78 let

## Školní okénko



### **Podzim v MŠ Mladkov**

Letošní školní rok jsme zahájili návštěvou koncertu pana Kubu z Litomyšle. Naší tradicí se již stala spolupráce s MŠ Těchonín, kam jsme 5. října zavítali na divadelní představení „Otesánek“. Následovala u dětí velmi oblíbená drakiáda, při které jsme měli velké štěstí – foukal příznivý vítr a draci lítali k velké radosti dětí vysoko.

Další povedenou akcí byla beseda „Hygiena při stravování“, při které si děti krásně zadováděly a zároveň se formou hry i něco naučily.

Znovu jsme se vydali na návštěvu svých kamarádů z MŠ Těchonín a shlédli jsme divadlo „Volejte 155! Doktor je tu hned!“



Abychom navodili správnou atmosféru přicházejících svátků vánočních, pustili jsme se s dětmi do pečení perníčků, které nám provoněly celou školku.



A co nás ještě čeká? Již nyní se můžeme těšit na společné vánoční tvoření rodičů s dětmi spojené s mikulášskou besídkou a sladkým překvapením pro děti. Zároveň bychom Vás tímto rádi srdečně pozvali na připravovanou **vánoční besídku v Domě hasičů, která se bude konat ve čtvrtek 22. 12. 2016 v 10 hodin.**

Těší se na Vás děti a paní učitelky ze ZŠ a MŠ Mladkov.

Jana Faltusová  
učitelka MŠ

## Environmentální výchova ve škole

Ve školním roce 2015/2016 naše škola pokračovala již v osmém ročníku Recyklohraní aneb Uklidme si svět. Odevzdali jsme 88 kg drobného elektrozařízení a tím dosáhli:

- úspory elektrické energie 2,13 MWh
- úspory vody 8,15
- úspory ropy 151,61 l
- úsporu primárních surovin 0,04 t
- snížení produkce nebezpečného odpadu o 1,69 t
- snížení produkce skleníkových plynů o 0,39 t CO<sub>2</sub>

Dále jsme odevzdali 53 kg použitých baterií a 9 počítačů.

Do sběrných surovin bylo odvezeno 1467 kg starého papíru a kartonu.

Pro nemocného Michala Bednáře z Dolní Dobrouče jsme nasbírali osm pytlů plastových víček.

Ze starých novin si všichni žáci vyráběli papírové misky.

Žáci 3. ročníku si z novinového papíru pletli košíky.

Den Země patřil úklidu prostranství okolo školy.

Celoročně sbíráme pomerančovou kůru a léčivé byliny, které od nás odebírá výkupna Byliny Lukavice.

Touto cestou děkujeme zřizovateli, který zajišťuje odvoz papíru do sběrných surovin, rodičům a občanům Mladkova za skvělou spolupráci.

Mgr. Soňa Filipová, ředitelka



# Branný závod Memoriál četaře Arnošta Hrada

Dne 25. 10. 2016 se žáci naší základní školy zúčastnili I. ročníku branného závodu nazvaného "Memoriál četaře Arnošta Hrada". Závod probíhal za účasti škol z Králík, Lichkova, Červené Vody a nás – Mladkováků. Závod se konal na dělostřelecké tvrzi Hůrka a v pěchotním srubu K – S 14 U cihelny. Soutěžilo se ve dvou kategoriích - mladší a starší žáci. Pro naše účastníky v kategorii mladší žáci byla připravena trať o délce 2 km s plněním různých branných úkolů: znalostní test, zdravotní test, překonání překážky, topografie, střelba, hod granátem.



před vypuknutím 2. světové války. Příštího ročníku branného závodu se naše škola jistě znovu zúčastní. Další foto ze závodu je možné shlédnout na internetových stránkách naší školy.

I když nám v soutěžním dnu nepřálo počasí – pršelo a byla i zima – spokojenost všech účastníků byla veliká. Naši žáci si vyzkoušeli svoje znalosti a dovednosti v daných disciplínách a i když nevyhráli, získali nové zkušenosti a zážitky. Po ukončení závodu byla všem účastníkům představena ukázka výstroje a výzbroje české armády.

Závěrem celého soutěžního dne byl vykonán pietní akt k uctění památky četaře Arnošta Hrada, který svou smrtí protestoval proti kapitulaci naší republiky

Za základní školu Libuše Jungvirtová

## Zápis žáků do 1. ročníku

Zápis žáků do 1. ročníku základní školy se nově bude konat v období od **1. dubna do 30. dubna 2017**. Doposud platil termín od 15. ledna do 15. února. Přesný termín zápisu v naší škole bude včas zveřejněn na našich webových stránkách školy. Informace Vám ochotně předají i paní učitelky mateřské školy, kterou Vaše dítě navštěvuje.

Mgr. Soňa Filipová, ředitelka



## Charitativní sbírka pro Diakonii Broumov

Letos jsme opět uskutečnily sbírku pro nás již nepotřebných věcí, které ale jistě pomohou potřebným. Převzali jsme od Vás opět velké množství pytlů a krabic materiální pomoci, za kterou všem moc děkujeme.

Příští rok se jistě bude konat další sbírka, protože Vaše pomoc bude stále potřebná. O termínu sbírky budeme včas informovat.

## Zpívání koled

Přijďte si **ve středu 14. 12. 2016 v 18. hodin** zazpívat koledy k mladkovskému vánočnímu stromu jako každoročně s Orlickým deníkem a téměř celým Českem při akci zvané Česko zpívá koledy.

ČČK Mladkov Vás tímto srdečně zve a připravil pro Vás něco malého na zahřátí a k zakousnutí.



Po ukončení hasičských soutěží jsme si trochu odpočali a dne 29.9.2016 zahájili rekonstrukci hasičského domu. Jedná se o celkové zateplení, výměnu střešní krytiny, nové fasády, výměnu oken a změnu centrálního vytápění.

V sobotu dne 26.11.2016 jsme pořádali slavnostní rozsvícení našeho krásného Vánočního stromu, který byl označen za rekordně nejvyšší živě rostoucí Vánoční strom v ČR. Celou akci zahájil Roman Studený, který přivítal všechny přítomné a mladí hasiči zazpívali pár vánočních písní. Při slabém mrholení přišlo vhod teplé občerstvení v podobě čaje a svařáku. I k zakousnutí bylo něco sladkého. Slavnostního rozsvícení se zhostil starosta SDH Mladkov Tomáš Novotný, který to zvládl na jedničku. Po rozsvícení přečetl ještě p. Studený pár slov o kuriozitách a historii vánočních stromků. Celá akce se vydařila nad očekávání přesto, že se stihla zorganizovat v tak krátkém čase.

Valná hromada SDH Mladkov se koná dne 10.12.2016

Připravované akce v prvním čtvrtletí 2017: Dětský karneval (únor)

### Poděkování :

Na závěr bychom chtěli poděkovat ženám z Červeného kříže, obci Mladkov a všem ostatním za usilí vynaložené při všech akcích sboru.

Příjemné prožití svátků vánočních, hodně zdraví, štěstí a úspěchů v novém roce Vám přeje SDH Mladkov.

# Vánoce

## - zvyky a tradice na Štědrý den

Ke Štědrému dni se váže zřejmě nejvíce zvyků, pověr a praktik. Tradiční vánoční zvyky se předávaly z generace na generaci a v dnešní době většina z nich již nemá původní podobu. Jsou přizpůsobené modernímu světu a tím vznikají novodobé tradice postavené na starých základech. My si připomeneme ty staré a původní vánoční zvyky.



### Ráno

Již od rána se dodržovaly tradice, které měly vliv na to, jaký bude příští rok. Kdo vstal za rozbřesku a umyl se vodou ze studny nebo z potoka, byl po celý další rok zdravý. Dětem se dalo cukroví, aby byly sladké (hodné). Hospodyně ráno začala vařit polévku „štědrovačku“, do které dala vše, co v chalupě bylo. To proto, aby v domě bylo vždy dostatek jídla. Slepícím se ráno na Štědrý den nasypalo zrní s mákem, aby v dalším roce dobře nesly. Hospodář zajel s dvouročkem (dvouletý kůň) do lesa pro dříví, aby prý koník jezdil jako oheň. Mládež zhotovila slaměného panáka, kterému se říkalo „brusař“ a podstrčila ho některému ze sousedů do domu. Ten se ho snažil co nejdříve zbavit, brusař totiž způsoboval srážení vánočkového těsta. Hospodyně pečlivě hlídala, aby jí do těsta nespádl vlas, to by znamenalo velké mrzutosti.

### Během dne

Na Štědrý den se nesmělo chodit do hospody ani hrát karty, nesmělo se nadávat a klít (ani při úleku). Kdo se celý den postil, uviděl večer zlaté prasátko. Je to zvyk z pohanských dob, kdy se slavil zimní slunovrat a jeho symbolem bylo slunce a zlaté prase. Hospodyně zadělaly těsto na chleby a vdolky. Kopistím (nástroj na mísení těsta) pak pomazaly ovocné stromy, aby dobře rodili a rukama od mouky pohladily plané stromky, aby začaly plodit. O Štědrém dni se nesmělo prát, aby se nepřivolala do domu smůla. Čištění chlévů na štědrý den by zase přineslo kulhání dobytka. Pometlem se vyčistila pec od popela a chlapi potom po pometlu přeběhli, aby se v noci nepočůrávali. Dopis milovanému, napsaný na Štědrý den, znamenal budoucí rozchod. Odpoledne se začal zdobit vánoční stromeček. Kdo v předvečer vstoupil bosou nohou na sekyru, toho neměly v příštím roce bolet nohy. Hospodář před večerí obalil ovocné stromy slámou a zatřepal s nimi, aby se včas probudily ze zimního spánku.

### Večer

Ke štědrovečerní tabuli se usedalo ve svátečním oblečení. Stůl musel být prostřený pro sudý počet lidí. Věřilo se, že před večerí chodí stoly obhlížet Smrt, a kde prý najde lichý počet, tam se následující rok vrátí pro jednoho ze členů rodiny. Aby se v rodině držely peníze, dávala se pod každý talíř mince nebo šupina z kapra. Ta měla stejný význam i v peněžence. Do každého rohu stolu se dávala ošatka. V jedné byl pecen chleba, aby rodina měla dostatek jídla. Ve druhé bylo to, co se urodilo na poli a v zahradě, aby byla další rok dobrá úroda. Ve třetí byly peníze, symbolizující blahobyt a ve čtvrté byly kousky potravin pro drůbež a dobytek. Nohy štědrovečerního stolu se omotávaly řetězem, aby rodina držela pohromadě a také proti zlodějům na poli. Na stůl se dával bílý ubrus a na něj dožínkový věnec, který sloužil jako podnos pod polévku. Dále byl na stole bochník chleba, česnek, hrnek medu a svíce.

## Ceník stočného na rok 2017

V souladu se zákonem č. 526/1990 Sb., o cenách a na základě usnesení zastupitelstva obce Mladkov č. 91/2016 ze dne 23. 11. 2016 se stanovuje cena stočného na rok 2017 ve výši

39,65 Kč/m<sup>3</sup>

**45,60 Kč/m<sup>3</sup> včetně 15 % DPH**

S účinností od 1. ledna 2017



PARDUBICKÝ KRAJ



Znáte ve svém okolí někoho,  
kdo si zaslouží ocenit za své zásluhy  
o Pardubický kraj?  
Nebo zachránil něčí život?



Letos počtvrté můžete tyto osobnosti  
nominovat v kategoriích:

- Za zásluhy o Pardubický kraj
- Cena Michala Rabase za záchranu

### Kde můžete nominovat své favority?

1. Vyplňte elektronický formulář na webu Pardubického kraje:  
[www.pardubickykraj.cz/oceneni-pardubickeho-kraje](http://www.pardubickykraj.cz/oceneni-pardubickeho-kraje).  
Na nominační formulář se dostanete také načtením **QR kódu** zde na stránce.
2. Nominace můžete posílat také na e-mailovou adresu:  
[oceneni@pardubickykraj.cz](mailto:oceneni@pardubickykraj.cz).
3. Na recepci Krajského úřadu Pardubického kraje na Komenského náměstí 125 si můžete vyzvednout formulář, který vyplníte na místě nebo zašlete poštou.

**Termín přijímání nominací je do 31. prosince 2016.**



# MAS ORLICKO – CO NADĚLIL ROK 2016

Aktivity na podporu škol se již rozběhly, první dotační výzvy přijdou na začátku roku 2017



Desítky vzdělávacích akcí odstartovala projekt Místních akčních plánů (MAP) a přizvala k diskusi o vzdělávání odbornou i laickou veřejnost.



Od měsíce května probíhá na území MAS ORLICKO projekt, zaměřený na spolupráci a společné plánování kvalitního vzdělávání za účasti odborné i laické veřejnosti.

První z oblastí, kterou projekt otevřel, je nyní velmi **aktuální téma inkluze**. Na toto téma jsme uspořádali workshop a několik seminářů, které byly určeny jak pro starosty, ředitele, učitele, tak i pro širokou veřejnost. V rámci tématu inkluze jsme spolupracovali s paní PhDr. Petrou Novotnou, která je ředitelkou Pedagogicko-psychologické poradny v Ústí nad Orlicí. Během každé akce se paní Novotná snažila předat aktuální informace a vyjasnit mýty, které se kolem inkluze objevují.

Druhý diskusní okruh byl věnován otázkám přípravy dětí v mateřské škole na čtení, psaní a počítání tak, aby byly co nejlépe připraveny na přechod do základní školy. O tom, jak jim tento přechod usnadnit a důležitá vzdělávací témata novým žákům představit poutavou formou diskutovali účastníci workshopů jak navzájem, tak s rodilou kanadskou lektorkou, Lisou Kohli, která v rámci svého příspěvku přinesla účastníkům vhled na dané téma z pohledu pedagoga, který nemá se svými žáky společnou rodnou řeč.



Místní akční plán vzdělávání  
ÚSTÍ NAD ORLICÍ I ČESKÁ TŘEBOVÁ



Místní akční plán vzdělávání  
ZÁMBEK I KRÁLÍKY

Pro zájemce o témata týkající se systematického řízení rozvoje školy byl připraven bezplatný seminář na téma Strategie rozvoje školy. Zájemcům o podporu nadaných dětí byl určen seminář „Práce s nadanými dětmi a žáky“.

Abychom v rámci projektu nebyli odtrženi od reality, lze se v rámci projektu podívat i přímo do vyučování a to díky ukázkovým hodinám. V roce 2016 proběhly celkem dvě a to přímo ve školách v území MAS.

**Na bezplatné vzdělávací akce navazuje podpora při získání prostředků na vzdělávání i další zaměstnance do škol.**

Aby vše nekončilo „pouze“ bezplatným vzděláváním, mohou **všechny školy** v území získat dotaci na vzdělávání a vybrané pracovní pozice ve školách a školkách (např. chůvy, školní asistenty, speciální pedagogy, psychology, atd.). S přípravou žádosti o tuto nárokovou dotaci jim pomáhají zaměstnanci kanceláře MAS zcela bezplatně. Pro zájemce byly uspořádány také informační semináře věnované jak jednotlivým podporám, tak práci s informačním systémem, ve kterém jsou jednotlivé žádosti o podpory podávány.



**Strategie MAS je v poslední fázi schvalování, první výzvy vyhlásí MAS v prvním kvartále 2017.**



Poslední, neméně důležitou činností MAS ORLICKO, je vyhlásování vlastních výzev na podporu projektů v území. Mimořádně zdoluhavý proces hodnocení způsobil, že do konce roku 2016 nemohly být vyhlášeny první výzvy, nicméně je proces hodnocení již v poslední fázi. A kdo si bude moci zažádat jako první? Své projekty budou moci již příští rok předložit obce na realizaci chodníků, parkovišť, přechodů a dalších prvků v dopravě. Podpořeny budou také investiční projekty základních a středních škol, projekty zaměřené na budování a modernizaci zázemí sociálních služeb a v neposlední řadě pak projekty zemědělských podnikatelů na modernizaci zemědělských podniků.

**Co dál a co přinese rok 2017?**

Kromě avizovaných výzev další vzdělávací akce pro školy, dvoudenní exkurzi do mateřských škol mimo území MAS ORLICKO a další výzvy, na kterých se s Vámi chceme podílet. Na začátku roku se pak také dozvíme, zda byla podpořena naše žádost na založení sociálního podniku, který by pilotně odstartoval činnost v obci Červená Voda (za její účasti v záměru).

Na závěr děkujeme za všestrannou podporu projektů MAP městům Česká Třebová, Králky, Ústí nad Orlicí a Žamberk. Za finanční podporu činnosti pak děkujeme především Pardubickému kraji.



**Vážení občané,**

**přejeme Vám příjemné a pohodové prožití vánočních svátků a do roku nového pevné zdraví a těšíme se, že Vám budeme moci i v příštím roce poskytovat pomoc při rozvoji regionu.**

Tým MAS ORLICKO, z.s.

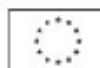
[www.mas.orlicko.cz](http://www.mas.orlicko.cz)



EVROPSKÁ UNIE  
Evropský fond pro regionální rozvoj  
Integrovaný regionální operační program



MINISTERSTVO  
PRO MÍSTNÍ  
ROZVOJ ČR



EVROPSKÁ UNIE  
Evropské strukturální a investiční fondy  
Operační program Výzkum, vývoj a vzdělávání



# Autobusové jízdní řády 2016/2017

## odjezdy směr Mladkov, u kostela – Králíky

|                        |                        |                        |                        |                         |                         |                         |                         |                         |                         |                         |
|------------------------|------------------------|------------------------|------------------------|-------------------------|-------------------------|-------------------------|-------------------------|-------------------------|-------------------------|-------------------------|
| <b>4:57</b><br>(X, 20) | <b>6:02</b><br>(X, 20) | <b>7:02</b><br>(X, 42) | <b>9:02</b><br>(X, 31) | <b>13:02</b><br>(X, 20) | <b>13:51</b><br>(X, 42) | <b>14:14</b><br>(X, 20) | <b>15:02</b><br>(X, 31) | <b>16:10</b><br>(X, 20) | <b>17:02</b><br>(X, 20) | <b>18:02</b><br>(X, 20) |
|------------------------|------------------------|------------------------|------------------------|-------------------------|-------------------------|-------------------------|-------------------------|-------------------------|-------------------------|-------------------------|

### **Poznámky:**

Ze zastávky **Vlčkovice** odjíždějí autobusy se **3 minutovým časovým předstihem**.  
První spoj jede pouze z Mladkova.

## odjezdy směr Mladkov, u kostela - Žamberk

|                        |                        |                        |                        |                         |                         |                         |                         |                         |                         |
|------------------------|------------------------|------------------------|------------------------|-------------------------|-------------------------|-------------------------|-------------------------|-------------------------|-------------------------|
| <b>4:49</b><br>(X, 20) | <b>5:51</b><br>(X, 31) | <b>6:56</b><br>(X, 20) | <b>7:27</b><br>(X, 42) | <b>10:58</b><br>(X, 20) | <b>12:58</b><br>(X, 20) | <b>13:56</b><br>(X, 42) | <b>14:58</b><br>(X, 31) | <b>16:58</b><br>(X, 31) | <b>18:58</b><br>(X, 20) |
|------------------------|------------------------|------------------------|------------------------|-------------------------|-------------------------|-------------------------|-------------------------|-------------------------|-------------------------|

### **Poznámky:**

Ze zastávky **Vlčkovice** odjíždějí autobusy se **4 minutovým časovým posunem**.

X – jede v pracovních dnech

20 – nejede od 24.12.16 do 31.12.16

31 – nejede 31.12.16

42 – nejede od 23.12.16 do 2.1.17, od 1.7.17 do 1.9.17

## odjezdy směr Mladkov, u kostela - Těchonín

|                              |
|------------------------------|
| <b>9:25</b><br>(1, 3, 5, 10) |
|------------------------------|

1, 3, 5 – jede v pondělí, ve středu a v pátek

10 – nejede od 24.12.16 do 31.12.16, 14.4.17, 17.4.17, 1.5.17, 8.5.17, 5.7.17, 6.7.17, 28.9.17, 17.11.17

## odjezdy směr Mladkov, u kostela – Králíky – Jeseník (dálková doprava)

|                         |                                  |                               |                               |
|-------------------------|----------------------------------|-------------------------------|-------------------------------|
| <b>11:24</b><br>(R, 41) | <b>17:00</b><br>(R, X, †, 6, 32) | <b>19:03</b><br>(R, X, †, 35) | <b>22:35</b><br>(R, 7, †, 42) |
|-------------------------|----------------------------------|-------------------------------|-------------------------------|

## odjezdy směr Mladkov, u kostela – Žamberk – Praha (dálková doprava)

|                       |                              |                       |                            |                         |                            |
|-----------------------|------------------------------|-----------------------|----------------------------|-------------------------|----------------------------|
| <b>6:47</b><br>(R, X) | <b>8:58</b><br>(R, 6, †, 32) | <b>9:02</b><br>(R, X) | <b>11:57</b><br>(R, †, 35) | <b>15:25</b><br>(R, 39) | <b>17:25</b><br>(R, 7, 38) |
|-----------------------|------------------------------|-----------------------|----------------------------|-------------------------|----------------------------|

R – k jízdence je možné zakoupit místenku

X – jede v pracovní dny

† – jede v neděli a státem uznané svátky

6 – jede v sobotu

7 – jede v neděli

32 – nejede 24.12.16, 31.12.16

35 – nejede od 24.12.16 do 26.12.16, 1.1.17, 16.4.17

39 – nejede od 23.12.16 do 26.12.16, od 30.12.16 do 31.12.16

41 – nejede od 24.12.16, 25.12.16, 26.12.16, 31.12.16, 1.1.17

42 – jede také 17.4.17, 1.5.17, 8.5.17, nejede 25.12.16, 16.4.17, 30.4.17, 7.5.17



Společná železniční dopravní cesta

železniční stanice  
**MLADKOV****Příjezdy a odjezdy vlaků**

Platí od 11.12.2016 do 09.12.2017

| Příjezd | Odjezd | Vlak |       | Z                       | směr | do                      | Poznámky  |
|---------|--------|------|-------|-------------------------|------|-------------------------|---|
|         |        | Druh | Číslo |                         |      |                         |   |
| 3.42    | 3.42   | Os   | 7155  | Letohrad( 3.20)         | →    | Moravský Karlov( 4.16)  | x; Letohrad-Králíky jede v ①, nejede 27. – 30.XII.; Králupy-Moravský Karlov jede v ① a 14.IV., 5.VII., 28.IX., 17.XI., nejede 15.IV., 18.XI.; ①; ②  |
| 4.24    | 4.24   | Os   | 7140  | Králíky( 4.06)          | →    | Letohrad( 4.46)         | x; jede v ①, nejede 27. – 30.XII.; ①; ②   |
| 4.59    | 4.59   | Os   | 7142  | Moravský Karlov( 4.27)  | →    | Ústí nad Orlicí( 5.43)  | x; jede v ① a 14.IV., 5.VII., 28.IX., 17.XI., nejede 15.IV., 18.XI.; ①; ②   |
| 5.18    | 5.18   | Os   | 7156  | Králíky( 5.01)          | →    | Letohrad( 5.41)         | x; jede v ① od 8.I. a 11., 18., 26.XII., 15. – 17.IV., 1., 8.V., 6.VII., 18.XI.; ①; ②   |
| 5.44    | 5.45   | Os   | 5018  | Lichkov( 5.42)          | →    | Pardubice hl.n.( 7.33)  | Lichkov-Ústí nad Orlicí jede v ① a 14.IV., 5.VII., 28.IX., 17.XI., nejede 15.IV., 18.XI.; Ústí nad Orlicí-Pardubice hl.n. jede v ① v ① v ① 1.2. v ① |
| 5.54    | 5.54   | Os   | 7185  | Letohrad( 5.28)         | →    | Králíky( 6.12)          | x; jede v ① a 14.IV., 5.VII., 28.IX., 17.XI., nejede 15.IV., 18.XI.; ①; ②   |
| 5.55    | 5.55   | Os   | 7141  | Ústí nad Orlicí( 4.47)  | →    | Lichkov( 5.59)          | Ústí nad Orlicí-Letohrad jede v ①, nejede 27. – 30.XII.; Letohrad-Lichkov jede v ①  |
| 6.32    | 6.32   | Os   | 7186  | Králíky( 6.16)          | →    | Ústí nad Orlicí( 7.16)  | x; jede v ① a 14.IV., 5.VII., 28.IX., 17.XI., nejede 15.IV., 18.XI.; ①; ②   |
| 6.49    | 6.49   | Os   | 7144  | Lichkov( 6.46)          | →    | Ústí nad Orlicí( 7.33)  | jede v ①  |
| 6.58    | 6.58   | Os   | 7143  | Ústí nad Orlicí( 6.12)  | →    | Mlýnský Dvůr( 7.36)     | x; Ústí nad Orlicí-Letohrad nejede 25.XII., 1.I., Moravský Karlov-Mlýnský Dvůr jede v ① a 1. ①; ②   |
| 7.26    | 7.26   | Os   | 7188  | Lichkov( 7.23)          | →    | Ústí nad Orlicí( 8.11)  | x; jede v ① a 26.XII., 15. – 17.IV., 1., 8.V., 6.VII., 18.XI.; ①; ②   |
| 7.38    | 7.38   | Os   | 6281  | Pardubice hl.n.( 5.40)  | →    | Międzylesie( 7.53)      | Pardubice hl.n.-Letohrad nejede 25., 26.XII., 1.I.; ① Pardubice hl.n. – Lichkov   |
| 8.07    | 8.07   | Os   | 7146  | Moravský Karlov( 7.34)  | →    | Ústí nad Orlicí( 9.09)  | x; jede v ①; ①; ②   |
| 9.12    | 9.12   | Os   | 5017  | Pardubice hl.n.( 7.31)  | →    | Lichkov( 9.16)          | Pardubice hl.n.-Letohrad jede v ① a 1. ①, nejede 25.XII., 1.I.; Letohrad-Lichkov jede v ① a 1. ①  |
| 9.21    | 9.21   | Os   | 6280  | Międzylesie( 9.06)      | →    | Ústí nad Orlicí( 10.09) | ① Lichkov – Ústí nad Orlicí   |
| 9.32    | 9.32   | Os   | 7163  | Ústí nad Orlicí( 8.46)  | →    | Lichkov( 9.36)          | jede v ①; ①   |
| 10.32   | 10.32  | Os   | 7145  | Ústí nad Orlicí( 9.46)  | →    | Mlýnský Dvůr( 11.11)    | x; ①; ②   |
| 10.53   | 10.53  | Os   | 7150  | Štýry( 10.08)           | →    | Letohrad( 11.16)        | x; jede v ① a 1. ①  |
| 11.01   | 11.04  | Os   | 20019 | Letohrad( 10.20)        | →    | Dolní Lipka( 11.19)     | MIKULAŠ jede 2.XII.; ① historický pamí vlak, globální cena  |
| 12.05   | 12.08  | Os   | 20018 | Dolní Lipka( 11.50)     | →    | Letohrad( 12.46)        | MIKULAŠ jede 2.XII.; ① historický pamí vlak, globální cena  |
| 12.20   | 12.20  | Os   | 6282  | Lichkov( 12.17)         | →    | Ústí nad Orlicí( 13.09) | ①   |
| 13.04   | 13.04  | Os   | 7152  | Mlýnský Dvůr( 12.26)    | →    | Ústí nad Orlicí( 14.09) | x; ①; ②   |
| 13.29   | 13.30  | Os   | 6285  | Ústí nad Orlicí( 12.46) | →    | Lichkov( 13.33)         | ①   |
| 14.31   | 14.31  | Os   | 7181  | Letohrad( 14.08)        | →    | Štýry( 15.16)           | x; jede v ①; ①; ②   |
| 14.58   | 14.58  | Os   | 7183  | Letohrad( 14.35)        | →    | Hanušovice( 15.40)      | x; jede v ① a 1. ①  |
| 15.07   | 15.07  | Os   | 7154  | Mlýnský Dvůr( 14.27)    | →    | Ústí nad Orlicí( 16.09) | x; Mlýnský Dvůr-Lichkov jede v ① a 1. ①; ② v ① a 1. ①; ① Lichkov – Ústí nad Orlicí v ①; ①; v ① a 1. ①   |
| 15.33   | 15.33  | Os   | 7147  | Ústí nad Orlicí( 14.46) | →    | Mlýnský Dvůr( 16.22)    | x; ①; ②   |



|       |       |                        |                        |  |
|-------|-------|------------------------|------------------------|--|
| 16.07 | 16.07 | Štýty(15.20)           | Ústí nad Orlicí(17.12) | x; Štýty-Lichkov jede v <sup>×</sup> ; Letohrad-Ústí nad Orlicí nejede 24., 25., 31.XII.;<br>□ Lichkov – Ústí nad Orlicí v ⑥ a †, kromě 24., 25., 31.XII.; ☉ v <sup>×</sup> ; b v <sup>×</sup>   |
| 16.32 | 16.32 | Ústí nad Orlicí(15.46) | Lichkov(16.36)         | Jablonné nad Orlicí-Lichkov jede v <sup>×</sup> ☉  |
| 17.07 | 17.07 | Lichkov(17.04)         | Ústí nad Orlicí(18.09) | x; Letohrad-Ústí nad Orlicí nejede 24., 31.XII.; ☉; b  |
| 17.32 | 17.32 | Ústí nad Orlicí(16.48) | Lichkov(17.35)         | x; Letohrad-Lichkov nejede 24., 31.XII.;<br>☉ v ⑥ a †, kromě 24., 31.XII.; b v ⑥ a †, kromě 24., 31.XII.; □ v <sup>×</sup>   |
| 18.18 | 18.18 | Králíky(18.00)         | Ústí nad Orlicí(19.11) | x; Králíky-Letohrad jede v <sup>×</sup> ; Letohrad-Ústí nad Orlicí nejede 24., 31.XII.;<br>☉ a b; Jablonné nad Orlicí – Ústí nad Orlicí v <sup>×</sup>   |
| 18.32 | 18.32 | Ústí nad Orlicí(17.46) | Lichkov(18.36)         | Ústí nad Orlicí-Letohrad nejede 24., 31.XII.; Letohrad-Jablonné nad Orlicí jede v <sup>×</sup> a †, nejede 24., 25.XII., 14. – 16., 30.IV., 7.V., 5.VII., 28.X., 17.XI.; Jablonné nad Orlicí-Lichkov jede v †, nejede 24., 25.XII., 14. – 16., 30.IV., 7.V., 5.VII., 28.X., 17.XI.;<br>b a ☉ Ústí nad Orlicí – Jablonné nad Orlicí v <sup>×</sup>  |
| 18.45 | 18.45 | Hanušovice(18.04)      | Letohrad(19.09)        | x; jede v ⑥ a †  |
| 19.31 | 19.31 | Kolín(16.37)           | Lichkov(19.34)         | x; Kolín-Pardubice hl.n. jede v <sup>×</sup> ; Pardubice hl.n.-Ústí nad Orlicí jede v <sup>×</sup> a †, nejede 24., 25.XII., 14. – 16., 30.IV., 7.V., 5.VII., 28.X., 17.XI.; Ústí nad Orlicí-Lichkov nejede 24., 25., 31.XII.; ☉; b; Ústí nad Orlicí – Lichkov v ⑥ a 14. – 16., 30.IV., 7.V., 5.VII., 17.XI.; ☉ a 1.2. Pardubice hl.n. – Lichkov v ① – ④ a ⑦, kromě 25.XII., 13. – 16., 30.IV., 7.V., 4., 5.VII., 27.IX., 16.XI.; Kolín – Pardubice hl.n. v ① – ④, kromě 13.IV., 4.VII., 27.IX., 16.XI.; ☉ Ústí nad Orlicí – Králíky v ⑥ a 14. – 16., 30.IV., 7.V., 5.VII., 17.XI. |
| 19.38 | 19.38 | Lichkov(19.35)         | Pardubice hl.n.(21.20) | x; nejede 24., 25., 31.XII.; □ Ústí nad Orlicí – Pardubice hl.n.; □ Lichkov – Ústí nad Orlicí v ① – ⑤ a ⑦, kromě 14. – 16., 30.IV., 7.V., 5.VII., 17.XI., ve stanici Ústí nad Orlicí v ⑥ a 14. – 16., 30.IV., 7.V., 5.VII., 17.XI. nutno přestoupit  |
| 20.18 | 20.18 | Králíky(20.00)         | Ústí nad Orlicí(21.09) | x; Králíky-Letohrad jede v ⑥ a †, nejede 24., 31.XII.; Letohrad-Ústí nad Orlicí nejede 24., 25., 31.XII.; ☉; b   |
| 20.29 | 20.29 | Ústí nad Orlicí(19.41) | Moravský Karlov(21.02) | x; Ústí nad Orlicí-Letohrad nejede 24., 31.XII.; Letohrad-Moravský Karlov jede v ⑥ a †, nejede 24., 31.XII.; ☉; b  |
| 20.57 | 20.57 | Letohrad(20.34)        | Moravský Karlov(21.30) | x; jede v <sup>×</sup> ; ☉; b  |
| 21.06 | 21.06 | Červená Voda(20.37)    | Letohrad(21.28)        | x; jede v <sup>×</sup> , nejede 27. – 30.XII.; ☉; b  |
| 22.54 | 22.54 | Ústí nad Orlicí(22.03) | Králíky(23.13)         | x; Ústí nad Orlicí-Letohrad nejede 24., 31.XII.; Letohrad-Králíky nejede 24., 27. – 31.XII.;<br>☉ Lichkov – Králíky  |

## VYSVĚTLIVKY / ERKLÄRUNGEN / EXPLANATION:

Druh vlaku

Os Osobní vlak / Regionálnizug / Local train

Omezení jízdy

× pracovní dny / Arbeitstage (gewöhnlich Montag bis Freitag) / working days (usually from Monday to Friday)

† neděle a sátem uznané svátky / Sonntage und Feiertage / Sundays and holidays confirmed by the state

①-⑦ dny v týdnu (pondělí-neděle) / Wochentage (Montag-Sonntag) / days of week (Monday-Sunday)

Další informace o vlaku

□ úschova během přepravy (do vyčerpání kapacity) / Gepäckwagen (bis zur Kapazitätsauslastung) / a mobile left-luggage car on the train (until full capacity)

☉ přeprava spoluzavazadel (do vyčerpání kapacity) / Fahrradbeförderung (unter Aufsicht des Reisenden, bis zur Kapazitätsauslastung) / carriage of registered luggage (until full capacity)

× vlak zastavuje jen na znamení nebo požádání / Zug hält nur auf Zeichen oder Verlangen / request stop only

☐ přímý vůz / Kurswagen / through coach

☐ vůz vhodný pro přepravu cestujících na vozíku / Wagen mit Rollstuhlfahrerabteil / a coach suitable for carriage of people on wheelchairs

1.2. u vlaků kategorie Sp a Os - ve vlaku řazený k sezení vozy 1. i 2. vozové třídy / Eilzug bzw. Regionalzug mit Sitzwagen der 1. und 2. Klasse / trains of Sp and Os categories consist of 1<sup>st</sup> and 2<sup>nd</sup> class coaches

☐ vůz vhodný pro přepravu cestujících na vozíku / Wagen mit Rollstuhlfahrerabteil / a coach suitable for carriage of people on wheelchairs

☐ vůz vhodný pro přepravu cestujících na vozíku, vybavený zvedací plošinou / Wagen mit Rollstuhlfahrerabteil und Hebebühne / a coach suitable for carriage of people on wheelchairs, equipped with a lifting platform

☉ samoobslužný způsob odbavování cestujících, cestující bez jízdenky nastupují do vlaku pouze dveřmi u stanoviště strojvedoucího / Zug ohne Zugbegleiter, Reisende steigen bitte nur durch die erste Tür hinter der Kabine des Triebfahrzeugführers in den Zug ein / a specific way of check-in on the train

× vlak zastavuje jen na znamení nebo požádání / Zug hält nur auf Zeichen oder Verlangen / request stop only

## **20 let DOMÁCÍ ZDRAVOTNÍ PÉČE NADĚJE s.r.o. v Jablonném nad Orlicí a okolí.**

*... v květnu tohoto roku jsme oslavily 20. výročí agentury domácí zdravotní péče N. Novákové*

Zajišťujeme komplexní zdravotní péči ve Vašich domovech. Kolektiv sester provádí odběry biologického materiálu, převazy, aplikuje injekce, podává infuze. Staráme se o pacienty po prodělané mozkové příhodě, operaci, úrazu, dále o pacienty s přechodným zhoršením stavu, kdy je třeba např. pohybová rehabilitace. Zajišťujeme paliativní péči Vaším blízkým v posledním stadiu života.

Pracujeme na doporučení lékaře z nemocnic, nebo Vašeho obvodního lékaře. Péče je hrazena zdravotními pojišťovnami, s kterými máme uzavřeny smlouvy. Péči poskytujeme 7 dní v týdnu, četnost návštěv ordinuje lékař. Potkáváte nás v Jablonném nad Orlicí i okolních vesnicích, kam dojíždíme.

Ke komplexní péči máte možnost si zapůjčit za úhradu kompenzační pomůcky, jako jsou polohovací lůžka, invalidní vozíky, chodítka, sedátka do vany, schodolez. U pacientů vyžadujících odbornou péči potřebujeme drahé přístroje jako jsou kyslíkový koncentrátor, dávkovací pumpa, glukometry, oxymetry, tonometry, antidekubitní pomůcky, které máme ve standardním vybavení.

V poslední době počet pacientů ve vážném stavu přibývá. Nároky na moderní vybavení rovněž. Chceme svým klientům poskytovat co nejvyšší možnou kvalitu péče v domácím prostředí. A proto jsem se rozhodla po 20leté existenci agentury, která vznikla a je bez jakékoliv dotace, oslovit v našem městě některé firmy. Firma Formplast s.r.o. se rozhodla věnovat naší domácí péči vozidlo. V říjnu došlo k předání vozu Škoda roomster od ředitele firmy pana ing. Purkerta. Touto cestou mu chceme ještě jednou poděkovat za jeho vstřícnost a hlavně štědrost. Velmi nám tento dar pomůže v péči o naše klienty, za kterými dnes a denně dojíždíme.

Je škoda, že prostředky které se každoročně vyberou ve sbírkách v našem regionu, putují k velkým organizacím, které je na základě svých programů rozdělují a z našeho města, vesnic tak odcházejí.

Pokud byste se i Vy rozhodly poskytnout prostředky na přístrojové vybavení pro pacienty paliativní péče (umírající) číslo našeho účtu ...1221399339/0800. Budou použity pro pacienty naší obce.

Nováková Naďa, Domácí zdravotní péče Naděje s.r.o.  
[www.dop-nada.cz](http://www.dop-nada.cz)

## **A.S. Buttons - výroba nitěných knoflíků**

Vážení rodáci,

v dnešní přetechnizované době cítí lidé potřebu vracet se ke svým kořenům, nacházet opět identitu s prostředím, v němž žijí a proto se vracejí k místním tradicím. Proto bych ráda zmínila firmu (svého druhu již poslední na světě), která se snaží o zachování tradiční výroby v Podorlicku.

Firma A. S. Buttons s. r. o. s obchodní značkou Slesinger Thread Buttons se zabývá v Jablonném nad Orlicí výrobou nitěných knoflíků, strojních i ručně šitých bezmála 95 let. V roce 1921 Antonín Šlesinger zaměstnával desítky místních lidí, kteří tvořili knoflíky ručně a doma. Dokonce i pánové se podíleli na výrobě. O 3 roky později A. Šlesinger spoluzakládá dílnu na průmyslovou strojní výrobu, kde ve své době zaměstnával kolem 500 lidí.

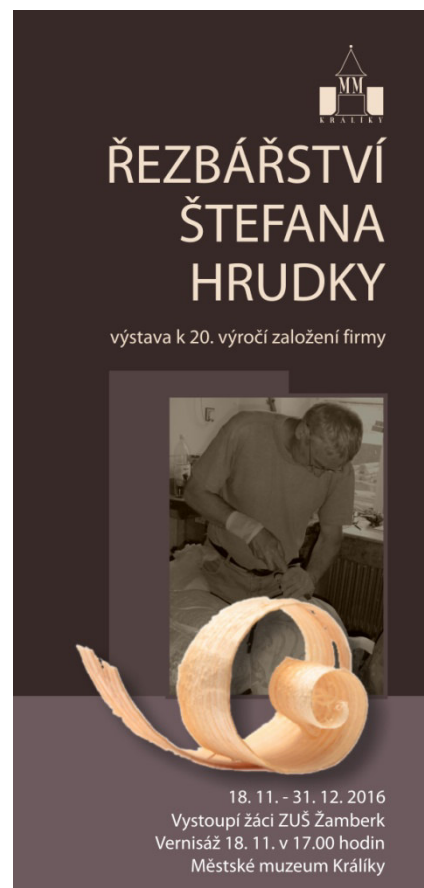
Možná, že jste i Vy sami či Vaši předkové pracovali u této firmy a vytvářeli jste něco tak krásného jako je právě onen zmiňovaný nitěný knoflík. Jistě stojí za zmínku, že tento unikát dokázal v současné době oslovit i přes konkurenční plastový knoflík řadu designerů, modních návrhářů a světových umělců, kteří opět začínají nitěný knoflík používat nejen na ložním povlečení, ale také na oděvy, kterým dodává luxusní vzhled.

Tradiční a lidová kultura však tvoří nedílnou součást kulturního dědictví každé země, proto bychom se rádi zhostili příležitosti a dali tak podnět ke vzniku vybudování muzea nitěných knoflíků v Jablonném nad Orlicí. Prostřednictvím zpravodaje Vás chceme oslovit a zároveň požádat o pomoc jak toto bohatství zachovat. Myslíte-li si, že nám můžete předat zajímavé informace z doby, kdy se tu začal nitěný knoflík vyrábět, prosím obraťte se na nás. Naleznete-li doma historické prameny či staré fotografie, které by muzeum mohli obohatit nebo objevíte-li textilie, na kterých je původní knoflík dochován, kontaktujte nás prosím na tel. čísle 733 709 511. Můžete nám tak pomoci uskutečnit tento plán a podpořit tak tradiční řemeslo.

S poděkováním a přáním pěkného dne tým A.S. Buttons  
(výroba nitěných knoflíků)



*Co nás čeká*



# Betlémské světlo

Betlémské světlo je plamínek, který putuje napříč Evropou. Tento pěkný symbol Vánoc bude i letos k dispozici všem občanům v Mladkově v místním kostele sv. Jana Křtitele, kde **dne 24. 12. 2016 ve 20 hodin proběhne Mše vánoční.**



Nezapomeňte si vzít lucerničky nebo svíčky, abyste mohli světlo bezpečně donést do svých domovů.

## Koncert Michaely Málkové 31. 12. 2016 v 17.15 hodin – Kaple v Petrovičkách

Obec Mladkov a ČČK Mladkov  
vás zvou na Tříkrálový koncert  
do kostela sv. Jana Křtitele



**VÍM JÁ KOSTELÍČEK**  
vystoupí Příležitostný pěvecký sbor a koledníci z Králík a okolí  
**sobota 7. ledna 2017  
v 15.30 hodin**  
VSTUPNÉ DOBROVOLNÉ



[www.vimjakostelicek.cz](http://www.vimjakostelicek.cz)



Myslivecké sdružení Mladkov  
Vás srdečně zve na

# MYSLIVECKÉ POSEZENÍ

Dne 14. ledna 2017 od 18.00 hodin na sále  
KD Mladkov

Bohatá tombola,  
myslivecká kuchyně



K tanci hraje Arnošt Šterba  
vstupné dobrovolné

Vstupné bude použito na nákup léčiva a krmiva pro zvěř.

Tříkrálová sbírka  
Dětský karneval Mladkov  
Dětský karneval Vlčkovice

7. – 8. 1. 2017  
únor 2017  
březen 2017

## Zprávy z Mladkova

Vydává Obecní úřad Mladkov, PSČ 561 67. Registrováno pod evidenčním číslem MK ČR E 22035. Vychází čtvrtletně nákladem 250 výtisků. Příspěvky nejsou redakčně upravovány. Mohou být posílány na e-mail: [zpravyzmladkova@seznam.cz](mailto:zpravyzmladkova@seznam.cz), předány členům redakční rady nebo vhozeny do schránky u vchodu do Obecního úřadu v Mladkově.

Redakční rada: Alena Kotyzová, Mgr. Jana Severýnová a Mgr., Bc. Lenka Mužíková  
Hlavička na titulní straně: Kristýna Faltusová  
Návrh ikon k rubrikám: Mgr. Jana Severýnová  
Úprava pro tisk: L. Mužíková  
Uzávěrka příštího čísla bude 10. 3. 2017